

הצגת הפרויקט למליאת המועצה ספטמבר 24

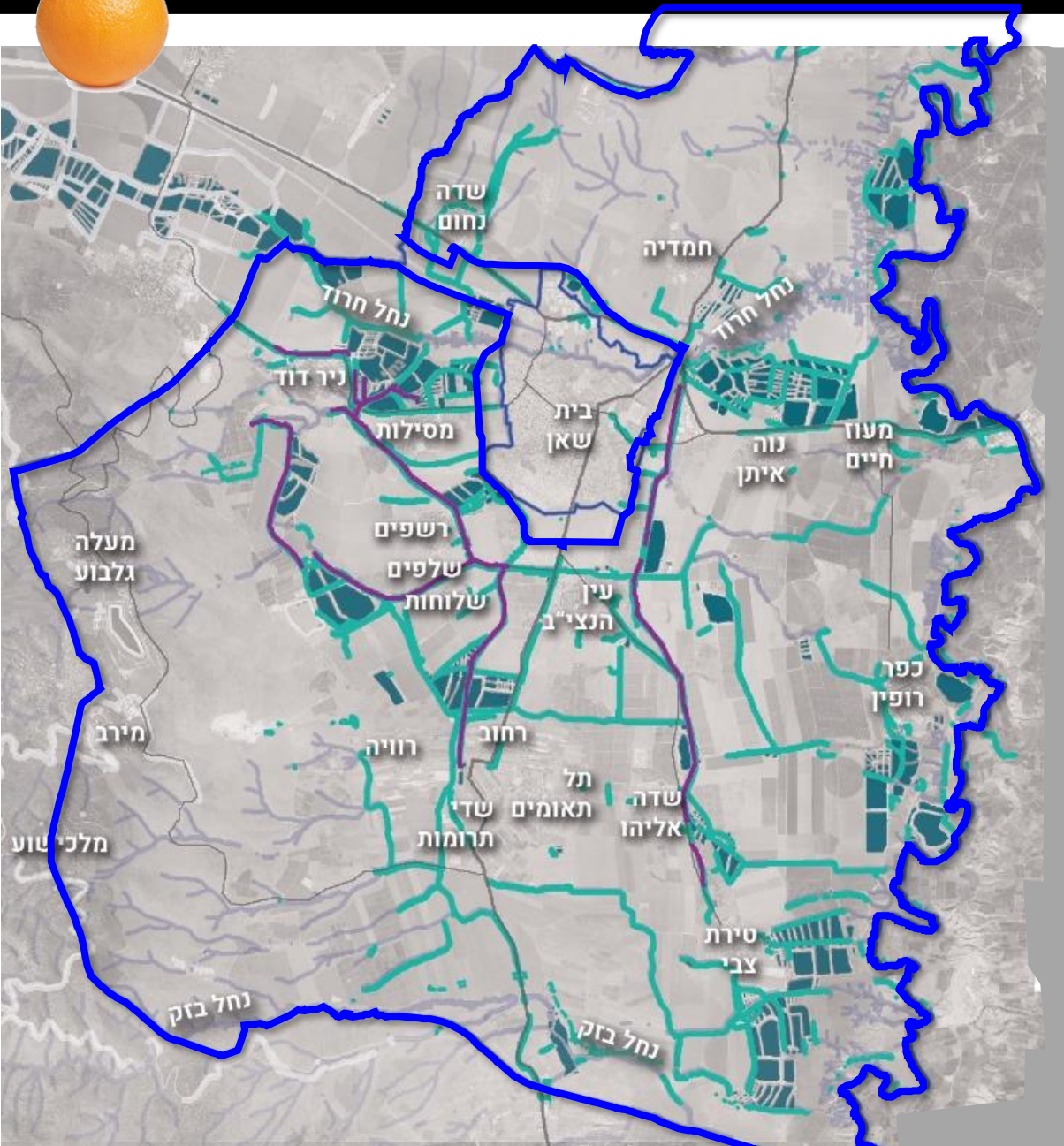


פרויקט תפוז - רקע

ישיבה במינהל התכנון להצגת הפרויקט - ב-3.12.23

סוכים:

1. מנכ"ל מינהל התכנון בירך על היוזמה.
2. סוכים כי בשלב הראשון תקודם תכנית שלד כוללת בנושא (ללא מעמד סטטוטורי), לאורה יבחרו המתחמים בעלי ההיתכנות התכנונית והכלכלית הגבוהה ביותר למימוש.
3. תבחן אפשרות לקידום התכנית עבור המתקנים הפוטו-ולטאים בות"ל.
4. יזמי התכנית יפנו למשרד התשתיות והאנרגיה על מנת שיוציאו בחינה להסמכה עבור קידום התכנית בות"ל.
5. שריון השטחים עבור אחו-לח, יקודם במסגרת התכנית הכוללנית.





פרויקט תפוז – מרכיבי הפרויקט

מתווה כללי (מסמך יישום)

משמש בסיס הסכמות בין בעלי העניין בפרויקט - עמק המעיינות, בית שאן, רמ"י, גופים ירוקים, נגה, חח"י. המסמך כולל את מרכיבי הפרויקט, מתווה הקידום הסטטוטורי, ניהול וניטור המערכת, מיקום האיתורים המוצעים.

מתקנים פוטו-וולטאיים



תחמ"שים



תת"ל – הסדרת המערכת הפוטו-וולטאית

תכנית מתאר ברמה ארצית, להסדרה סטטוטורית של המערכת הפוטו-וולטאית. במסגרת התכנית יידרש להכין תסקיר השפעה על הסביבה או מסמך נופי/סביבתי.

מתקני אגירה



קווי הולכה



אחו לח



תכנית כוללנית – הסדרת בתי גידול לחים

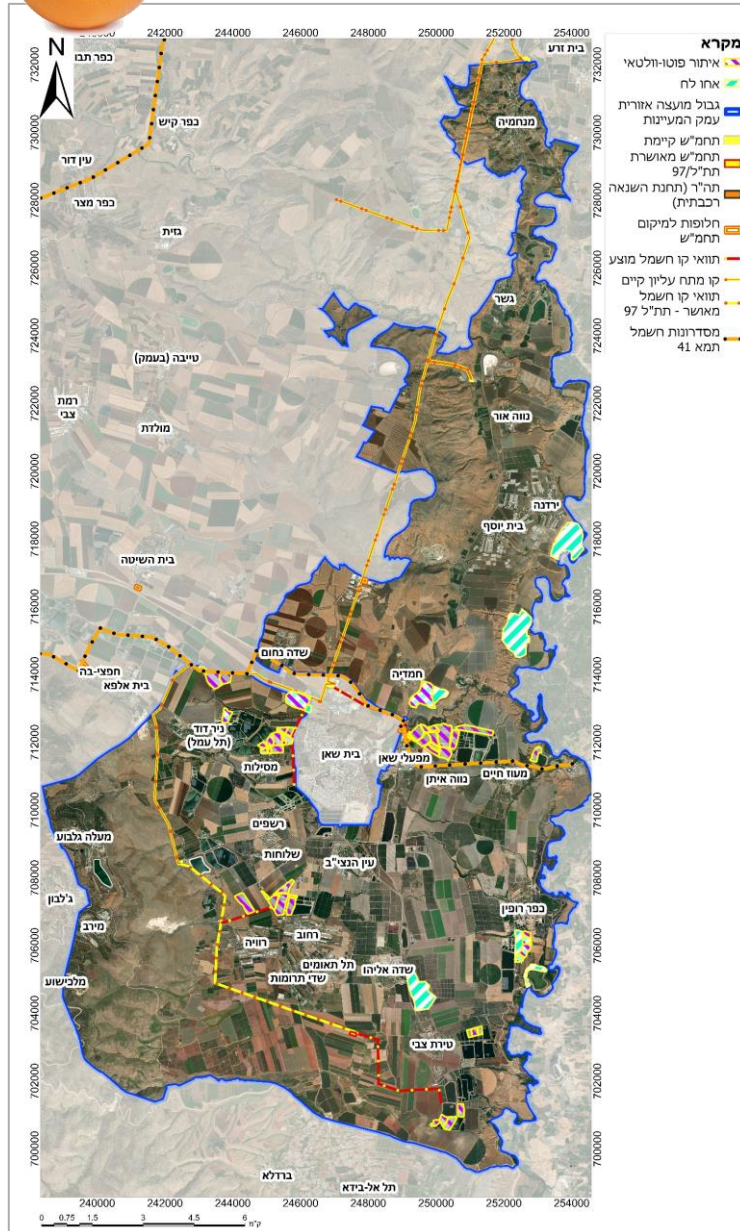
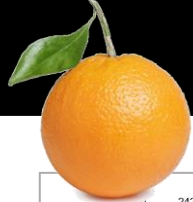
תכנית כוללנית לכל תחום המועצה האזורית עמק המעיינות, המקודמת להפקדה בחודשיים הקרובים, בה ניתן יהיה לשלב הנחיות להקמת בתי גידול לחים באתרים שיסומנו (במסגרת שלב ההתנגדויות).



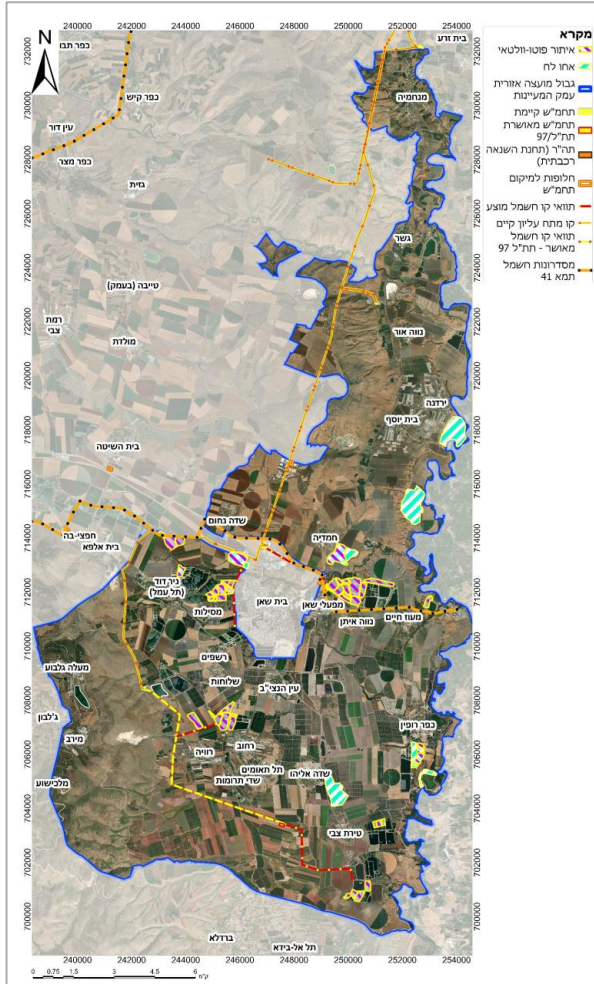
גופים בעלי עניין

- המועצה האזורית, החברה הכלכלית, מהנדס המועצה.
- משקי שאן, הישובים.
- מינהל התכנון (ות"ל), לשכת התכנון המחוזית.
- רשות מקרקעי ישראל.
- נגה / חח"י.
- משרד החקלאות.
- הגופים הירוקים (רט"ג, החברה להגנת הטבע, המשרד להגה"ס).
- רשות הניקוז ירדן דרומי.

השטחים הכלולים בתכנית



אתר	פוטו וולטאי (ד)	אחו לח (ד)	הערות
ירדנה בית יוסף		675 (בריכה 1)	
חמדיה	357 (בריכה 1)	1,244 (2 בריכות)	קיימת חפיפה חלקית בין אחד האיתורים לפוטו-וולטאי ולאחו לח
מעוז חיים	337 (3 בריכות)		
נווה איתן	768 (10 בריכות)		
כפר רופין	202 (4 בריכות)	460 (2 בריכות)	קיימת חפיפה בין חלק מהאיתורים לפוטו-וולטאי ולאחו לח
מסילות	446 (10 בריכות)		
ניר דוד	82 (בריכה 1)	82 (בריכה 1)	שטח של אותו איתור
שדה נחום	563 (4 בריכות)	306 (בריכה 1)	קיימת חפיפה חלקית בין שטח של אחד האיתורים לפוטו-וולטאי ולאחו לח
מעלה גלבוע	234 (4 בריכות)		
טירת צבי	91 (3 בריכות)		
שדה אליהו		558 (בריכה 1)	
שלוחות	615 (6 בריכות)		
סה"כ	3,695	3,325	



מרכיב	כמות	יחס להוראות סטטוטוריות מחייבות
אתר פ"ו בבריכת דגים	<input type="checkbox"/> 47 בריכות בחמישה מקבצים <input type="checkbox"/> 3,700 דונם	מכיוון שמרכיבי הפ"ו בפרויקט תפוז הינם בשטח גדול מ-750 דונם בתכנית אחת, נדרשת תמ"א או תת"ל.
תחמ"ש	בשטח הפרויקט 4 תחמ"שים קיימים או מאושרים ותחמ"ש 1 מוצע להוספה	נדרש לאישור במסלול הכנת תכנית ולא במסלול היתר.
מתקן אגירה	מיקום מתקני האגירה יהיה בתוך הבריכות או בצמידות דופן אליהן. שטח מתקני האגירה הינו זניח ביחס לשטח כלל הפרויקט ויקבע לאחר סקר התכנון.	ככל שהספק מתקני האגירה עולה על 16 מגה-וואט/שעה, נדרשת תכנית ברמה ארצית.
קו חשמל המוצע כתוספת בתכנית	11.5 ק"מ – המספר המדויק יקבע בתכנית לביצוע, לאחר סקר תכנון של חברת נגה	מלבד קווי חשמל אלו, יתוכננו ככל הניתן קווי חשמל המבוססים על רשת החלוקה הקיימת. מיקומם של קווי החשמל במתח גבוה יקבע בשלב התכנון לביצוע.
קו חשמל 161 ק"ו	נכון לעכשיו לא מתוכננת תוספת של קו 161	במידה ויוקם קו 161 בתכנית, תידרש התייעצות עם רשות התעופה האזרחית ועם נציג משרד הביטחון.
אתר בית גידול לח	6 אתרים בהיקף 3,300 דונם, מהם יבחרו 2,000 דונם	יבוא לידי ביטוי בתכנית הכוללנית

פרויקט תפוז – שלבי עבודה



מועד ביצוע	אחריות	פרטים	המטלה
8/24	משרד המתכנן	לפי הנוהל- קביעת פ"ע בות"ל	קידום ות"ל
11/24	משרד המתכנן	קבלת הנחיות מהות"ל	קבלת הנחיות לתסקיר השפעה על הסביבה במידת הצורך
	יזם/המועצה האזורית	הכרת רמ"י בבתי הגידול הלחים כשטחים חקלאיים בשטח המשבצת	הסדרה מול רמ"י
		הגופים הירוקים, רשות הניקוז, המועצה האזורית, משקי שאן, הישובים, משרד החקלאות.	תיאומים וקבלת הסכמות
11/24 .1 12/24 .2 03/25 .3	משרד המתכנן	1. קביעת סעיף המאפשר הקמת בתי הגידול הלחים. 2. הגשת התנגדות בתקופת ההתנגדויות 3. הטמעת הנושא בכוללנית אחרי הפקדה	הטמעת בתי גידול לחים בתכנית הכוללנית



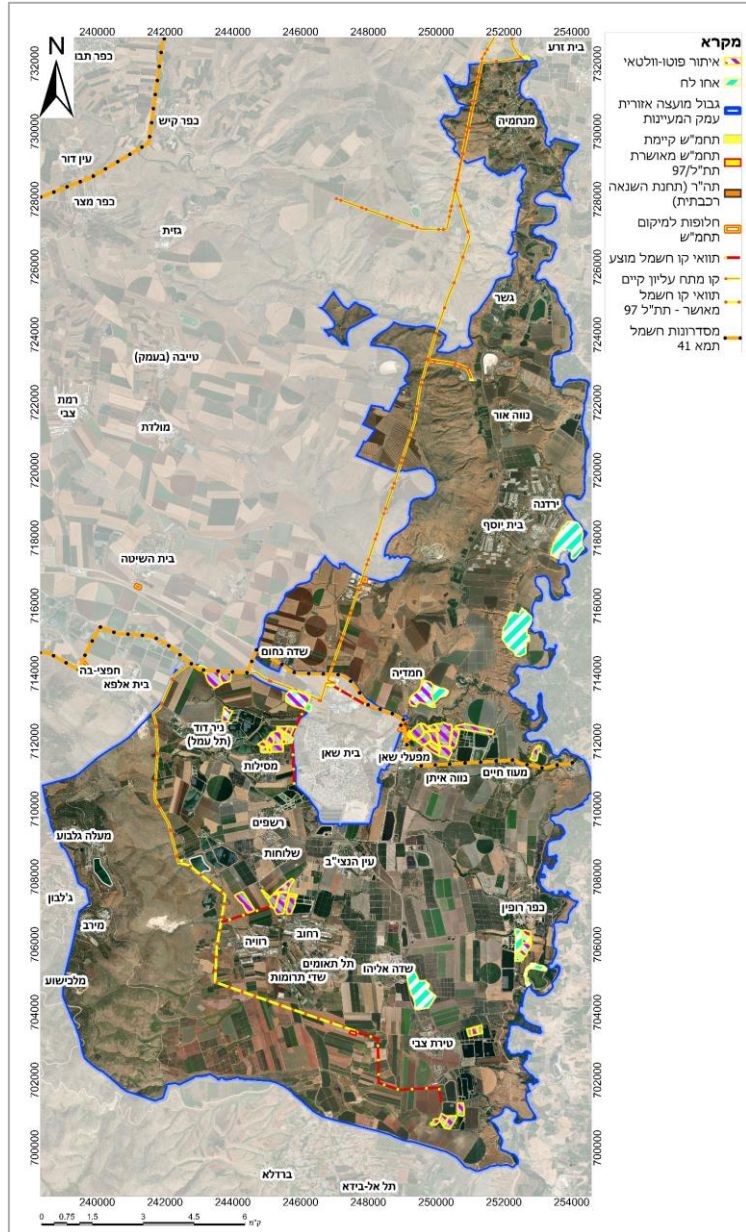
פרויקט תפוז – לוח להליך התכנון

2025							2024							2023						המטלה	שלב							
7	6	5	4	3	2	1	12	11	10	9	8	7	6	5	4	3	2	1	12			11	10	9	8	7	6	
																										תכנון ראשוני	תכנון ראשוני	
																												השלמת מסמך היישום
																												איתור קרקעות בשיתוף הישובים
																											קידום תת"ל במוסדות התכנון	הכנת תת"ל
																											הטמעת סעיף לפני הפקדה	הטמעת בתי גידול לחים בתכנית הכוללנית
																											הגשת התנגדות מתואמת לתכנית	
																											הטמעת הנושא בתכנית הכוללנית	
																											תאום מול רמ"י	קניין
																											ביצוע עסקאות בין הצדדים	
																											ביצוע מתקני החשמל	ניהול וניטור
																											ביצוע שיקום אחו לח	





פרויקט תפו"ז – חקלאות פחמן



שימוש בקרקע החקלאית של בריכות דגים כחקלאות פחמן

• תידרש הסדרה קניינית מול רמ"י בנושא קביעת שטחי הבריכות

שימשו לבתי גידול לחים כשטחים חקלאיים.

• חוק התו"ב קובע מהי מטרה שאינה חקלאית ומכך נגזרת הגדרת החקלאות (התוספת הראשונה לחוק התו"ב).

• עיבוד חקלאי של האדמה וגידול מיני צמחים בקרקע חקלאית לשם

ייצור תוצרת חקלאית למטרות שונות, **לרבות העשרת מגוון המינים**

והאצת תהליכים בצמח לשם קיבוע פחמן, היא במפורש שימוש

חקלאי ולכן לא נדרשת הגדרת שימוש מיוחדת לחקלאות פחמן (מתוך מסמך היישום עמוד 33).

• נדרש להוכיח כי האיתורים לבתי גידול לחים, אכן לא יכולים לשמש

לחקלאות מסורתית עקב מליחותם וחוסר הרווחיות הכלכלית

מבריכות הדגים.



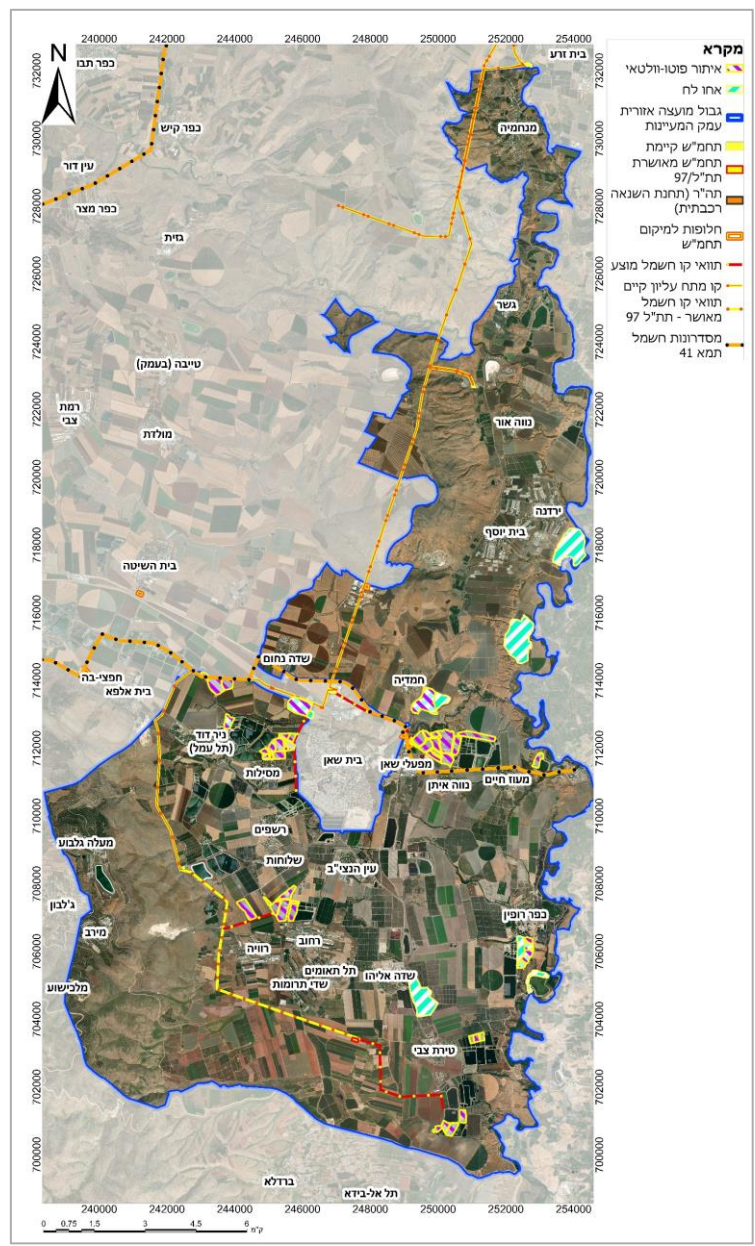
פרויקט תפו"ז – ניהול המערכת

המערכת הפוטו-וולטאית

- את המערכת נדרש יהיה לנהל בהיבטי תחזוקה, כלכלה וניטור.
- חברת הניהול תהיה מטעם בעלי הזכויות בקרקע, בכפוף לאישורים ממנהל המערכת.
- הגופים הסביבתיים יהיו שותפים כגורם מייעץ בחברת הניהול.
- חברת הניהול תבצע בדיקה שוטפת של מידת יעילות, תקינות ורווחיות המערכת.
- נדרש יהיה לבצע ניטור סביבתי כחשמל ירוק.

מערכת בתי הגידול הלחים/חקלאות הפחמן

- המועצה האזורית עמק המעיינות והישובים הם הגוף המוביל את הפרויקט בתיאום עם קבוצת שאן.
- זרוע ההפעלה והתחזוקה תכלול את נציגי הגופים הירוקים ורשות הניקוז.





עד כאן